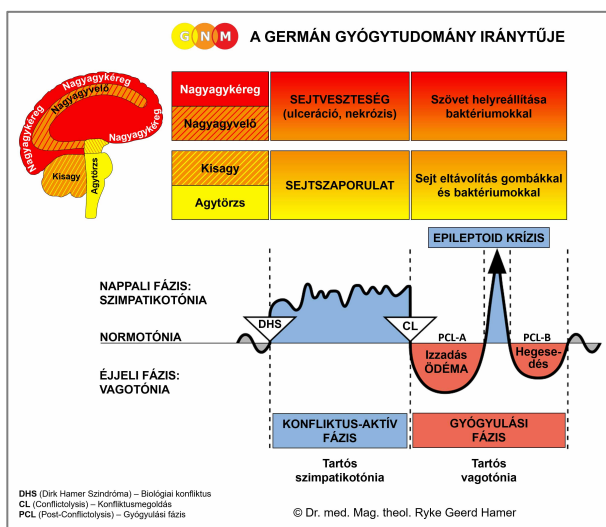




BIOLÓGIAI SPECIÁLIS PROGRAMOK

FÜLEK

Caroline Markolin, Ph.D. írása



Középfül és fülkürtök

Kengyelizom

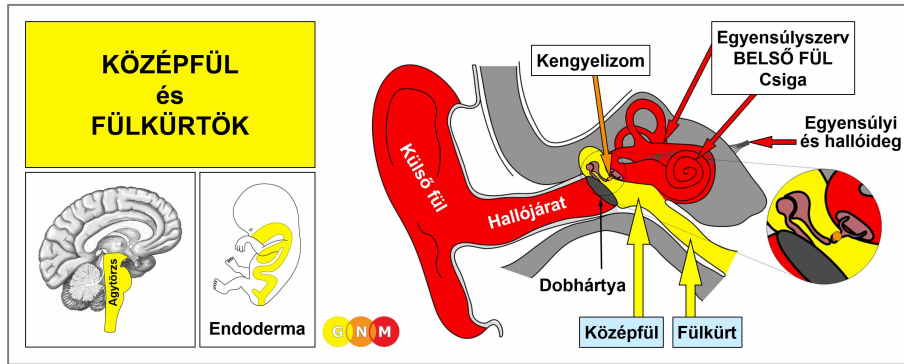
Belső fül – Csiga

Belső fül – Egyensúlyszerv

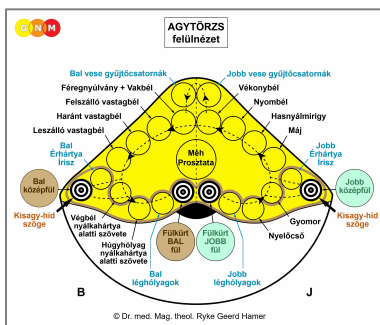
Külső fül és hallójáratok

Fülporc

Átdolg. 1.06



A KÖZÉPFÜL ÉS A FÜLKÜRTÖK FEJLŐDÉSE ÉS FUNKCIÓJA: A fül egy külső és egy központi részből áll, amelyeket a dobhártya vagy timpanikus membrán választ el. A külső környezetből érkező hanghullámokat a külső fül fogja fel, és ezeket először a timpanikus membrán átalakítja mechanikus rezgésekké, amelyeket a **hallócsontocskák** (kalapács, üllő, kengyel) vesznek át, és ezek továbbítják a hangot a belső fül felé. Innen az akusztikus hullámok az egyensúlyi és hallóideg mentén az agyba jutnak, ahol ezek értelmezésre kerülnek. A középfület a fülkürtök kötik össze a szájjal és az orrgarattal. Ezek segítenek megfelelő szinten tartani a légnyomást a fülükben. Evolúciós értelemben a középfül és a fülkürtök az eredeti bélcső bélnyálkahártyájából fejlődtek ki. Csakúgy, mint ahogy a bélsejtek felszívják (felszívó minőség) és megemésztik (váladékképző minőség) az „étel falatot”, a középfül és a fülkürtök biológiai funkciója az, hogy „benyálazzák” és „megemésszék” a „hang falatot”. A középfül és a fülkürtök bél hengerhábmból állnak, az endodermából erednek, tehát az agytörzs irányítja őket.



AGY SZINT: Az **agytörzsben** mind a középfülnek és a fülkürtöknek két irányítóközpontja van, amelyek a tápcsatorna szerveinek agyreléihez közel helyezkednek el.

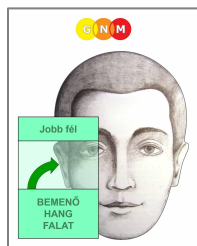
A jobb középfül és a jobb fülkürt irányítása az agytörzs jobb oldalából történik; míg a bal középfül és a bal fülkürt irányítása az agytörzs bal féltékéből történik. Az agy és a szerv között nincs keresztezett kapcsolat. A középfül irányítóközpontjai oldal, az agytörzs és a kisagy határan (ami a kisagy-híd szögeként ismert) helyezkednek el. Erről a területről indul ki az egyensúlyi és hallóideg.

MEGJEGYZÉS: A szájnak, garatnak, könnymirigyeknek, fülkürtöknek, pajzsmirigynek, mellékpajzsmirigyeknek, tobozmirigynek és choroid plexusoknak ugyanaz az agyreléje.

BIOLÓGIAI KONFLIKTUS: A középfülhöz és a fülkürtökhöz kapcsolódó biológiai konfliktus egy „**falat konfliktus**”, konkrétan egy „**hang falattal**” kapcsolatos konfliktus.

Az evolúciós érveléssel összhangban, a **falat konfliktusok** azok az elsődleges konfliktus témák, amelyek az endodermából származó **agytörzs által irányított szervekhez** kapcsolódnak.

JOBB KÖZÉPFÜL ÉS JOBB FÜLKÜRT



Csakúgy, mint a száj és garat jobb fele, a **középfül és a fülkürt a jobb fülben**, szintén egy **„bemenő falattal”** és a **„nem képes elkapni egy hangfalattal”** van összefüggésben.

A kívánt „hang” lehet egy adott személy hangja. Újszülöttek és kisgyerekek akkor tapasztalják meg ezt a konfliktust, amikor nem tudják „elkapni” az anya megnyugtató hangját. Egy dicséret (az iskolában, otthon, munkahelyen), egy elismerés, egy jóváhagyás, egy ajánlat, egy bók, egy felkérés, egy ígéret, egy bocsánatkérés, egy vallomás vagy a „szeretlek”-falat, amiért valakinek „csorog a nyála”, hogy halljon, beindíthatja a konfliktust. Biológiai értelemben a „hang falat” egyenlő a táplálékkal. Egy hallás konfliktust akkor is megtapasztalhat valaki, amikor meghall egy fontos üzenetet (egy bejelentést) vagy egy zajt (telefon csörgést, baba monitort, szirénát vagy más akusztikus figyelmeztető jelet), ami egy nehéz helyzetbe hozza. A nagyon vágyott „hang falat” a „csend hangja” is lehet.

BAL KÖZÉPFÜL ÉS BAL FÜLKÜRT



Csakúgy, mint a száj és a garat bal fele, a **középfül és a fülkürt a bal fülben** szintén egy **„kimenő falattal”** és a **„nem képes eltávolítani egy hangfalattal”** (eredetileg széklet falat) van összefüggésben.

Ilyen nemkívánatos „hang falat” lehet bármilyen „akusztikus szenny”, amit valaki ki akar „üríteni”, például egy sértés, verbális bántalmazások, egy vád, panaszkodás, szidalmazás, kritika, lesújtó hírek, hallani valami felkavaró dolgot, egy nyaggató főnök, kolléga, szülő vagy házastárs hangja, vagy egy újszülött számára egy idegen hangja.

KONFLIKTUS-AKTÍV FÁZIS: A DHS-sel kezdődve, a konfliktus-aktív fázis alatt, a sejtek a középfülben vagy a fülkürtben, a konfliktus erősségével arányosan szaporodásnak indulnak. A **sejtszaporulat biológiai célja az**, hogy megkönnyítse a „hang falat” felszívását (jobb fül) vagy kiürítését (bal fül). Tehát, a konfliktus aktivitás alatt a hallóképesség valójában javul (a Természetben egy közeledő ragadozó vagy más lehetséges veszély hallása elengedhetetlen a túléléshez). Ha a konfliktus folyamatosan fennáll, egy lapos (felszívó típus) vagy kompakt növekedés (váladékképző típus) alakul ki a fülben. Hosszantartó konfliktus aktivitás esetén a sejtfelhalmozódás teljesen betöltheti a középfület, vagy elzárhatja a fülkürtöt. A fülkürtök levegőt juttatnak az orr hátsó részéből a középfülbe, hogy kiegyenlítsék a fülnyomást. Amikor egy fülkürt elzáródik, a fülben keletkezett vákum befelé húzza a dobhártyát, ami megnehezíti a hallást, mivel a **behúzódozott dobhártya** már nem tud rezegni. Ennek eredményeként **érezzük, hogy bedugult a fül.**

GYÓGYULÁSI FÁZIS: A konfliktus megoldását követően (CL) gombák vagy mycobactériumok, mint pl. TB baktériumok távolítják el a sejteket, amelyekre már nincs szükség. A **gyógyulási tünetek, fülfolyás és fülfájás**, ami a duzzadás miatt van, és egy bizonyos fokú halláscsökkenés. Ezt általában **középfülgyulladásnak** (otitis media) hívják. Amikor a gyógyulás a fülkürtben megy végbe, a középfülbe folyó váladék miatt „középfülgyulladásnak” tűnik. **Candidiasis a fülben** akkor fordul elő, amikor gombák segítik a gyógyulási folyamatot.

MEGJEGYZÉS: Az egyensúlyi és hallóideg keresztül fut a középfül agyreléin. Egy középfülgyulladás tehát az **egyensúlyérzék elvesztésével** jár (lásd szintén akusztikus neuróma és a belső fülhöz kapcsolódó vertigo), ami nem jellemző a fülkürtök gyógyulására.

Ha a szükséges mikrobák nem állnak rendelkezésre a konfliktus megoldásakor, mert az antibiotikumok túlzott használata miatt elpusztultak, akkor megmaradnak a többlet sejtek. Végül a növekedést betokozza a kötőszövet. A hagyományos orvostudomány ezt általában egy **fülpolipnak** diagnosztizálja.

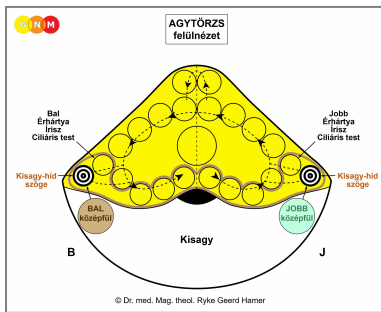
Krónikus vagy visszatérő „fülgyulladások” arra utalnak, hogy a hallás konfliktus még nem oldódott meg teljes mértékben (függőben lévő gyógyulás). A szövetek folyamatos helyreállítása egy **dobhártya szakadáshoz** vezethet, amit a középfülből folyamatosan ürülő genny kísér. Ez végül a **hallóképesség romlásához** vezet (hasonlítsd össze a belső fülhöz kötődő hallás veszítéssel). Gyakran az, hogy valaki „nem képes elkapni egy hang falatot” további hallás konfliktusokat okoz, ami súlyosbítja az állapotot. Ezért a GNM megtanulása a tünetek megjelenése *előtt* az **igazi megelőző orvoslás**.

Hallási nehézségek könnyen okoznak egy önleértékelés konfliktust, ami a középfül kis csontjait (**kalapács, üllő, kengyel**) érinti. Idővel, a hallócsontocskák meszesedését, **otoszklerózist** okoz, ami halláskárosodáshoz vezet.



Egy önleértékelés konfliktus a fül mögött kidudorodó mastoid (csecsnyúlvány) csontot is érintheti **mastoiditist** (csecsnyúlványgyulladást) okozva. Egy középfülgyulladás átmeneti hallászavarral tehát gyakran jár egy mastoid gyulladással. Annak az elfogadott elméletnek, mi szerint a „fertőzés elterjed” a középfülről (endoderma) a mastoid csontra (új mezoderma), nincs tudományos alapja.

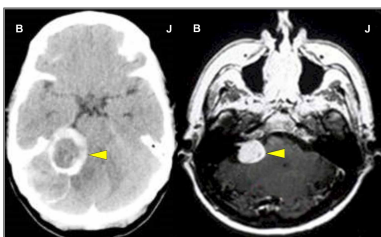
AKUSZTIKUS NEURÓMA: A hagyományos orvostudomány szerint az akusztikus neuróma egy „agydaganat” (glióma) a hallóidegen (hasonlítsd össze az optikai neurómával). A „dagandat” „**vesztibuláris schwannomának**” is hívják, mivel a növekedésben a neuroglián kívül úgynevezett „Schwann sejtek”, egyfajta gliasejtek is vannak. Mivel az egyensúlyi és hallóideg is érintett, ezért az akusztikus neuróma egy tipikus tünete, a hallás elvesztésén kívül, az **egyensúlyérzék elvesztése** (lásd szintén a belső fülhöz kapcsolódó vertigót).



A halló vagy egyensúlyi és hallóideg az agytörzset a kisagy-híd szögénél hagyja el, ami az agytörzs és a kisagy közötti átmeneti terület, ahonnan felfelé halad, hogy ellássa a belső fület. Pontosan ezen a határon, a jobb és a bal középfül irányítóközpontjánál található az akusztikus neurómák.

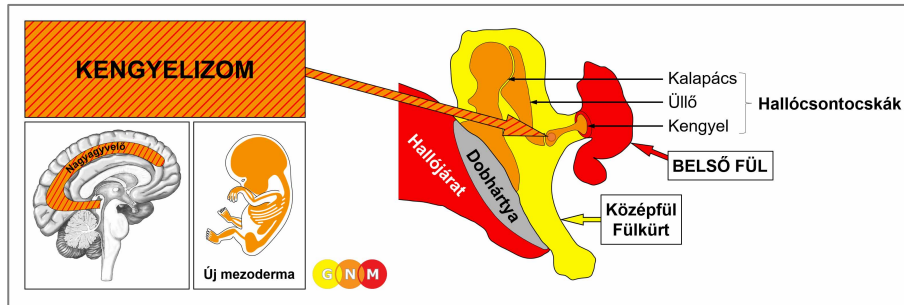
MEGJEGYZÉS: Amikor egy ödéma az érhártya, az írisz, a ciliáris test vagy a tejmirigyek agyreléin nyomja a középfül irányítóközpontját, ez szintén okozhat egyensúly zavart (vertigót), mivel az egyensúlyi és hallóideg, ami szabályozza az egyensúlyérzékét és a mozgást, keresztül megy a középfül agyreléin. Egy agyi felvétel alapos elemzése felfedi a tünet pontos okát.

A GNM szerint egy akusztikus neuróma az egy neuroglia (agyi kötőszövet), ami a gyógyulási fázis második felében (**PCL-B**) indul szaporodásnak, hogy felépítse az agy azon területét, amit a hallás konfliktus érintett.



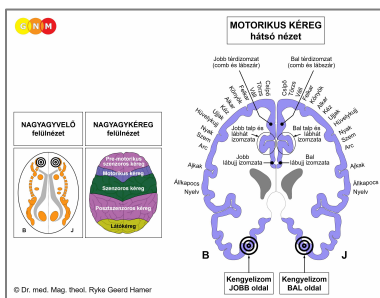
A bal oldali CT egy glia-gyűrűt mutat a bal középfület irányító agyrelén (lásd a fenti GNM ábrát), ami a **PCL-B** kezdetét jelzi. A jobb oldali agyi felvétel egy előrehaladott gyógyulási folyamatot mutat. A hagyományos orvostudomány a glia felhalmozódást tévesen egy „agydaganatnak” tekinti.

MEGJEGYZÉS: A neuroglia (egy CT felvételen fehérnek látható) a *perifériáról* kezdi el helyre állítani az agyrelét! Ez egyértelműen ellentmond annak a megalapozott elméletnek, miszerint a rák, beleértve az „agyrákot”, a sejtek folyamatos szaporodásával nő, ami egy daganat kialakulásához vezet.



A KENGYZELIZOM FEJLŐDÉSE ÉS FUNKCIÓJA: A középfülben három apró csont vagy hallócsontocska (kalapács, üllő, kengyel) található, amelyek továbbítják a hallójáratba beérkezett hangot a belső fülbe. A kengyzelizom a kengyelhez rögzül, és alapvető fontosságú a hangátvitel lecsökkentésében. Normális körülmények között a kengyel ellazult állapotban van, ami lehetővé teszi, hogy tisztán érzékeljük a külső környezetből érkező hangokat. Azonban, amikor egy hirtelen erős zaj éri a fület, az izom összehúzódik, így tompítva a hangot, hogy védje a belső fület a károsodástól. A kengyzelizom harántcsíkolt izmokból áll, az új mezodermből ered, és a nagyagyvelő és a motorikus kéreg irányítja.

MEGJEGYZÉS: Alváskor a szervezet természetes nyugalmi állapotban (vago-tonia) van, kivéve az érzékszervi érzékeléseket, mint például a hallás, amelyek felfokozódnak, annak érdekében, hogy azonnal érzékelni tudjuk a lehetséges veszélyt. Tehát a vago-toniában a kengyzelizom ellazult állapotban van, hogy elkapja a legkisebb zajt is a környezetből.



AGY SZINT: A kengyzelizomnak két irányítóközpontja van a nagyagyban. Az izom trófikus működésének irányítása, amely a szövet táplálásáért felelős, a **nagyagyvelőből** történik; az izomösszehúzódásának irányítása a **motorikus kéregből** (a nagyagykéreg része) történik. A jobb fül kengyzelizmának irányítása a nagyagy bal oldalából történik; míg a bal fül kengyzelizmának irányítása a jobb agyféltekéből történik. Tehát az agy és a szerv között kereszttezett kapcsolat van (lásd a GNM [motorikus homunculus](#) ábrát).

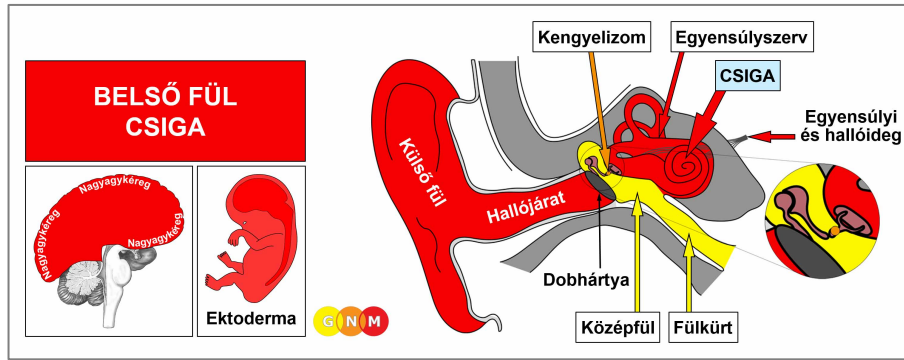
BIOLÓGIAI KONFLIKTUS: A kengyzelizomhoz kapcsolódó biológiai konfliktus, a funkciójának megfelelően, egy **zaj konfliktus**, amit elviselhetetlen zajok váltanak ki, mint például hangos csapkodások, dörrenések, robbanások, lövések, harsogó szirénák, magas decibelszintű zene, egy éles kiáltás vagy sikoly, és az ehhez hasonló.

KONFLIKTUS-AKTÍV FÁZIS: **sejtvesztés (nekrózis) a kengyzelizom szövetében** (amit a nagyagyvelő irányít), és a konfliktus aktivitás mértékével arányosan fokozódik a **kengyel bénulása** (amit a motorikus kéreg irányít), **túlhallást** (hyperacusis) okozva, a hang tűrőképesség csökkenésével, a normál hangokat nagyon hangosnak érzékeljük (lásd szintén túlhallást arc-bénulással).

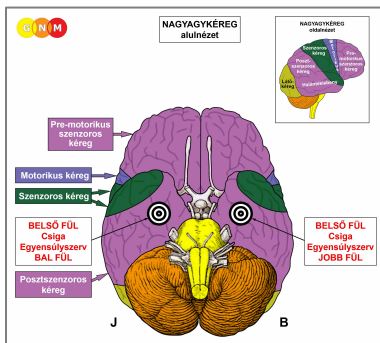
MEGJEGYZÉS: A harántcsíkolt izmok azon szervek csoportjába tartoznak, amelyek a kapcsolódó konfliktusra működés vesztéssel reagálnak (lásd szintén a hasnyálmirigy szigetsejtjeinek (alfa-szigetsejt és béta-szigetsejt) Biológia Speciális Programjait, belső fül (csiga és egyensúly szerv), szaglóidegek, retina és a szemek üvegtestjei), vagy pedig túlműködéssel (csontthártya és talamusz).

GYÓGYULÁSI FÁZIS: A gyógyulási fázis alatt a kengyelizom felépül. A bénulás (hyperacusis) a **PCL-A**-ban is tart. Az Epileptoid Krízis **kengyelizomgörcsökként** (egyenértékű egy fokális rohammal) jelentkezik, ami egy fájdalmas rezgő érzést kelt a fülben. A **PCL-B**-ben a kengyel működése normalizálódik.

MEGJEGYZÉS: Minden új mezodermából eredő szerv („többlet csoport”), beleértve a kengyelizmot, a **biológiai célt a gyógyulási fázis végén** mutatja. Miután a gyógyulási folyamat befejeződött, a szerv vagy szövet erősebb, mint előzőleg, ami lehetővé teszi, hogy jobban felkészültek legyünk egy ugyanilyen jellegű konfliktusra.



A CSIGA FEJLŐDÉSE ÉS FUNKCIÓJA: A csiga egy spirál alakú üreg a belső fülben. Ez a hallás tényleges érzékszerve. A külső fülből és a hallójáratból beérkező hanghullámokat a csiga elektromos impulzusokká alakítja, amelyeket a hallóideg közvetít az agyba, ahol azok értelmezésre kerülnek. A hallóideg vagy egyensúlyi és hallóideg két ágra oszlik. Az egyensúlyi ág az egyensúlyért és a mozgásért, a hallóideg ága pedig a hallásért felelős. A csiga az ektodermából ered, tehát a nagyagykéreg irányítja.



AGY SZINT: Az egyensúlyszerve irányítása a **poszt szenzoros kéregből** (a nagyagykéreg egy része) történik. A jobb fül egyensúlyszervének irányítása a bal agykéregből történik; míg a bal fül egyensúlyszervének irányítása az agykéreg jobb féltékéből történik (temporo-basalis). Tehát keresztezett kapcsolat van az agy és a szerv között.

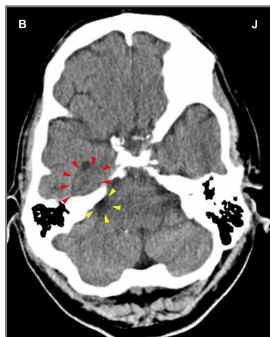
MEGJEGYZÉS: A csiga megosztja az irányító reléket az egyensúly szervvel.

BIOLÓGIAI KONFLIKTUS: A belső fül csigájához kapcsolódó biológiai konfliktus egy **hallás konfliktus**, amit úgy tapasztalunk meg, hogy „**Ezt nem akarom hallani!**”. Bosszantó zajok, mint például kutyaugatás, egy sikító gyerek, építkezési zaj (légkalapácsok, láncfűrészek, generátorok), közlekedési zaj (hangos teherautók, mentőautók és tűzoltókocsik vagy rendőrautók szirénái), zajos szomszédok, fűnyírók, hangos vagy zavaró zene, valakinek a bosszantó hangja, vagy valami megrázó dolog, ami elhangzott („**Nem tudom elhinni, hogy mit hallottam!**”) példák arra, ami előidézhetheti a konfliktust. Hallás konfliktusok gyakran **a telefonon** történnek. Kifinomult hallással rendelkező zenészek és zenét kedvelő emberek elszenvedhetnek egy hallás konfliktust egy silány zenei előadás alatt. Aki érzékeny a zajokra, azoknak a legkisebb zaj is okozhat füllel kapcsolatos feszültséget.

KONFLIKTUS-AKTÍV FÁZIS: az egyensúlyi és hallóideg hallóideg ágának **működés vesztesége** külső forrás nélküli hangok érzékelését okozza egy vagy mind a két fülben. Ezt az állapotot **fülzúgásnak** hívják (hasonlítsd össze a zaj konfliktus okozta túlhallással, ami a kengyelizomhoz kapcsolódik).

MEGJEGYZÉS: A csiga (belső fül) azon szervek csoportjába tartozik, amelyek a kapcsolódó konfliktusra nem sejtszaporulattal vagy sejtvesztéssel reagálnak, hanem túlműködéssel (lásd csonthártya és talamusz) vagy működés veszteséggel (lásd szintén az egyensúlyszerv (belső fül) Biológiai Speciális Programjait, szaglóidegek, retina és a szem üvegtestjei, a hasnyálmirigy szigetsejtjei (alfa-szigetsejtjei és béta-szigetsejtjei), vázizmok).

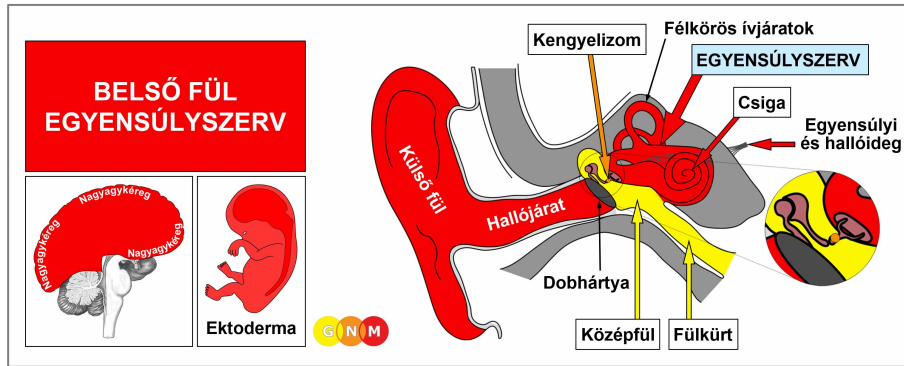
GYÓGYULÁSI FÁZIS: A gyógyulási fázis (**PCL-A**) alatt a fülzúgás erőssége csökken. Azonban az ödéma által kialakult duzzadás (folyadék gyülem) a belső fülben ideiglenesen **halláskárosodást** (a fülzúgás hangfrekvenciájának elvesztését) **vagy a hallás elvesztését** okozza az érintett fülben (hasonlítsd össze a középfüllel kapcsolatos halláskárosodással). Miután az ödéma kipréselődött (az Epileptoid Krízis alatt), a hallóképesség lassan normalizálódik, ha nincsenek visszatérő konfliktusok. Egy szag (a „hírvivő” szaga) vagy egy vizuális sín (az akusztikus forrás helyszíne) szintén újra kiválthatnak egy hallás konfliktust. Egy függőben lévő gyógyulásnál a belső fül szövete végül tönkremegy, ami hosszú távon megsüketüléshez vezet. Ezért fontos megállapítani és megoldani az eredeti konfliktust a lehető leghamarabb.



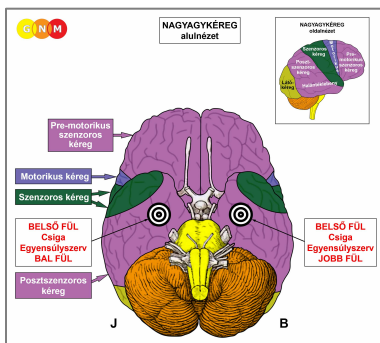
Ez a CT felvétel egy ödémás gyűrűt (perifokális és intrafokális ödémát) mutat a „hallás relén” a nagyagykéreg bal oldalán (lásd a piros nyilakat – [lásd a GNM ábrát](#)). Tehát a halláskárosodás a jobb fülben (a **PCL-A**-ban) van.

A sárga nyíl a haránt vastagbél irányítóközpontján lévő ödémára mutat (az agytörzsben). A kapcsolódó „megemészthetetlen falat konfliktus” nagy valószínűséggel a hallás konfliktussal egyidőben következett be (egy jobbkezes embernél ez egy partnerhez kötődik).

Hallási nehézségek gyakran váltanak ki önleértékelési konfliktusokat amiatt, hogy valaki „nem képes jól hallani”. Ez a középfülben lévő kis csontokat érinti ([kalapács](#), [üllő](#), [kengyel](#)), ami végleges hallás veszteséget okozhat (lásd otoszklerózis). Egy hallókészülék használata a belső fül gyógyulásának időtartama alatt sokat segíthet.



AZ EGYENSŰLYSZERV FEJLŐDÉSE ÉS FUNKCIÓJA: Az egyensúlyrendszer a belső fülnek az a része, ahol a félkörös ívjáratok találkoznak a csigával. A fülnek ez a része szabályozza az egyensúly és mozgás érzékelését (az egyensúlyi és hallóideg hallóideg ága felelős a hallásért). Az egyensúlyszerv az ektodermából ered, ezért a nagyagykéreg irányítja.



AGY SZINT: Az egyensúlyszerv irányítása a **poszt szenzoros kéregből** (a nagyagykéreg egy része) történik. A jobb fül egyensúlyszervének az irányítása a bal agykéregből történik; míg a bal fül egyensúlyszervének az irányítása az agykéreg jobb féltékéből történik (temporo-basalis). Tehát keresztezett kapcsolat van az agy és a szerv között.

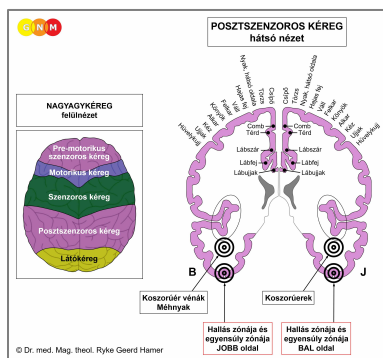
MEGJEGYZÉS: Az egyensúlyszerv megosztja az irányító reléket a csigával.

BIOLÓGIAI KONFLIKTUS: A funkciójának megfelelően az egyensúlyszervhez kapcsolódó biológiai konfliktus egy **egyensúly konfliktus**, pontosabban, egy **esés konfliktus**. Bármilyen esés (véletlen elesés sport közben, munkában, lépcsőről való leesés, egy vizes vagy jeges felületen való elcsúszás, létráról való leesés, megbotlás egy kábelben) kiválthatja a konfliktust. Bizonyos szakmájú emberek (építkezésen dolgozók, tetőfedők), de a kisgyerekek és az idősek is jobban veszélyeztetettek. ALS-ben vagy SM-ben szenvedő emberek, akiknek nehéz az egyensúlyozás, gyakran az eséstől való félelemmel élnek; ugyanez igaz az epilepsziásokra is. A konfliktus szintén kapcsolódhat ahhoz, ha látunk valaki mást elesni vagy összeesni (tanúja lenni egy stroke-nak vagy egy szívrohamnak), vagy ha arról hallunk, hogy egy szeretettünk elesett vagy „holtan esett össze”. Átvitt értelemben a konfliktust úgy is megélhetjük, mint egy „kegyből való kiesést” vagy, amikor azt érezzük, hogy „kidobtak” minket mondjuk egy válás után.

KONFLIKTUS-AKTÍV FÁZIS: az egyensúlyi és hallóideg egyensúlyi ágának **működés vesztesége**, ami az egyensúly elvesztéséhez vezet. Ezt az állapotot **vertigonak** hívják (lásd szintén az akusztikus neurómát és vertigót egy „középfül gyulladással”).

MEGJEGYZÉS: Az egyensúlyszerv (belső fül) azon szervek csoportjába tartozik, amelyek a kapcsolódó konfliktusra nem sejtszaporulattal vagy sejtvészességgel reagálnak, hanem túlműködéssel (lásd csonthártya és talamusz), vagy működés veszteséggel (lásd szintén a csiga (belső fül), szagló idegek, a szemek retináinak és üvegtesteinek, a hasnyálmirigy szigetsejtjeinek (alfa-szigetsejtek és béta-szigetsejtek) és a vázizmok Biológiai Speciális Programjait).

A vertigo **tünete a forgás, imbolygás vagy az oldalra esés érzése** (a vertigo „forgást” nem szabad összetéveszteni a szédeléssel). Az, hogy valaki a jobb vagy a bal oldalra esik, az ember kezűsége határozza meg, és az, hogy a konfliktus anya/gyerek vagy partnerrel kapcsolatos. Ezért, ha egy jobbkezes embernek egy anyával kapcsolatos esés konfliktusa van, akkor a bal oldalra fog esni vagy forogni, vagyis az „anya felé” (a Hamer Fókusz az agykéreg jobb oldalán van); ha a konfliktus a partnerrel kapcsolatos, akkor a jobb oldalra fog esni vagy forogni, vagyis a „partner felé” (a Hamer Fókusz az agykéreg bal oldalán van). A balkezeseknél ez fordítva van. Ha a konfliktus saját magunkat érinti, akkor az esés vagy forgás mindig azon az oldalon történik, ami az eredeti konfliktushoz kapcsolódik. Például, ha a DHS egy bal oldalra történt esés volt, akkor a vertigo meghatározó tünete szintén a baloldalra való esés vagy forgás érzése lesz.

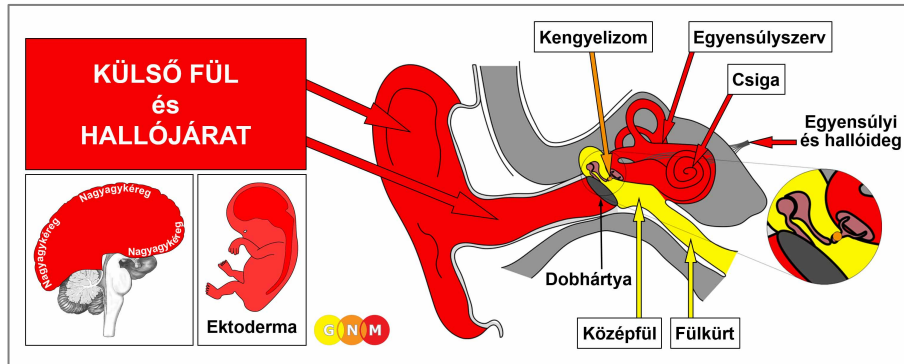


A belső fül agyreléi pontosan a koszorúerek és a koszorúér vénák/méhnyak irányítóközpontjai alatt helyezkednek el, amelyek a férfi területvesztés konfliktusért és az ennek megfelelő női szexuális konfliktusért felelősek. Tehát az egyensúlyszervet érintő esés konfliktusnak szintén lehet egy területi vagy szexuális aspektusa (úgy érezzük, hogy egy partner „ejtett”). Ugyanez vonatkozik a csigára. Az, hogy valaki a konfliktust egy férfi vagy női módon tapasztalja meg, az egyén neme, kezűsége és hormonállapota határozza meg.

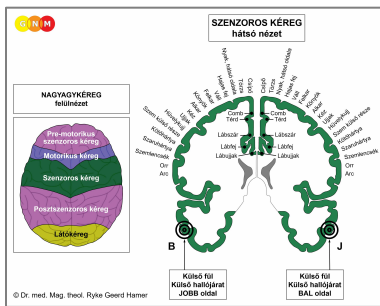
GYÓGYULÁSI FÁZIS: A gyógyulási fázis alatt a szédülés csökken. Az Epileptoid Krízis egy hirtelen **vertigo rohamként** nyilvánul meg, akár súlyos hányingerrel és hányással. Az Epi-Krízis erősségét konfliktus-aktív fázis erőssége és időtartama határozza meg. A visszatérő vertigo rohamokat sínek kialakulása okozhatja, amelyek az eredeti konfliktus megtörténésekor jönnek létre. Például az alkohol lehet egy ilyen sín.

Ha az **esés konfliktusok** mind a két fül egyensúlyszervét érintik, ez a GNM szerint egy **Vertigo Konstellációt** okoz. Ennek a **tünetei** egy széles alapú és bizonytalan állás és járás, dülöngélő vagy tántorgó mozdulatokkal. Ennek az állapotnak az orvosi neve **ataxia vagy Friedreich-ataxia**. A fizikai koordinátlanságot és ügyetlenséget nem az izomgyengeség, hanem a „kettős vertigo” miatti egyensúlyhiány okozza. Mivel a kisgyerekek és az idősek nagyobb valószínűséggel tapasztalnak meg esés konfliktusokat, ezért az ataxia kialakulása sokkal gyakoribb gyerek és idős korban.

A **Meniere-betegség**, szintén ismert, mint **primer endolymphatic hydrops** a hagyományos orvostudomány szerint „egy belső fül rendellenesség, ami az egyensúlyt és a hallást érinti”. A GNM szerint ez az állapot egy esés konfliktusból (ami az egyensúlyszervet érinti) és egy hallás konfliktusból (ami a csigát érinti) eredő konfliktus kombináció.

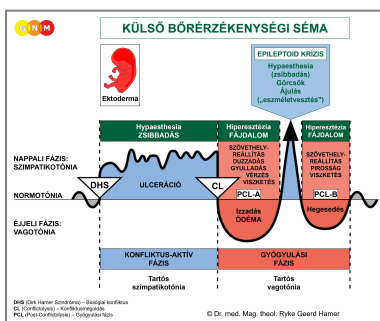


A KÜLSŐ FÜL ÉS A HALLÓJÁRAT FEJLŐDÉSE ÉS FUNKCIÓJA: A hallójárat a külső fültől a dobhártyáig (timpanikus membránig) tart. A külső fül vagy fülkagyló porcból épül fel, amit bőr borít be (irha és felhám). A külső fül fő feladata a külső környezetből érkező hangok felfogása, és ezeknek a továbbítása a hallójáraton keresztül a középfülbe, ahol a hanghullámok rezgéssé alakulnak és elérik a belső fület. A külső fület és a hallójáratot laphám borítja, ami az ektodermából ered, tehát a nagyagykéreg irányítja.



AGY SZINT: A külső fül és a hallójáratot borító hámszövet irányítása a **szenzoros kéregből** (az agykéreg egy része) történik. A jobb fül külső fülének és fül csatornájának irányítása az agykéreg bal oldalából történik; míg a bal fül külső fülének és fülcsatornájának irányítása a jobb agykéreg féltékéből történik. Tehát keresztezett kapcsolat van az agy és a szerv között (lásd a [szenzoros homunculus](#) mutató GNM ábrát).

BIOLÓGIAI KONFLIKTUS: A külső fülhöz és a hallójáratához kapcsolódó biológiai konfliktus egy „**elválasztás konfliktus**”, ami a füllel van összefüggésben. A konfliktust a **külső fül bőrével való érintkezés elvesztéseként**, beleértve a fülcimpát, tapasztalhatja meg az ember, vagy úgy, hogy **nem akarja, hogy megérintsék a fület vagy a fülben** (a fül megnyalása vagy megcsókolása, kellemetlen fülvizsgálatok, fülcsatornában végzett kezelések). Ha meg akarunk szabadulni valamitől, ami a fülben van, például víztől, az szintén kiválthatja a konfliktust.



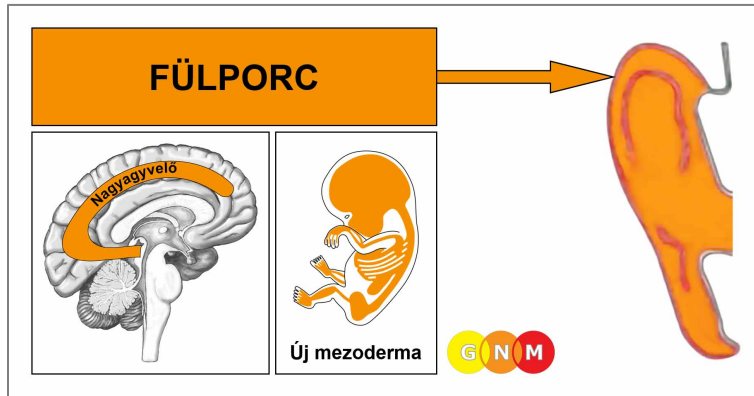
A **külső fül és hallójárat** Biológiai Speciális Programja a **KÜLSŐ BŐRÉRZÉKENYSÉGI SÉMÁT** követi, érzékelés csökkenéssel a konfliktus-aktív fázis és az Epileptoid Krízis alatt, és túlérzékenységgel a gyógyulási fázisban.

KONFLIKTUS-AKTÍV FÁZIS: a **külső fül és/vagy a fülcsatorna hámrétegének az ulcerációja**. Erős vagy hosszantartó konfliktus aktivitás estén az ulceráció **száraz és hámló bőrt** okoz; az akut konfliktus aktivitásnál a bőr a fülben vagy fülön érzéketlenné válik (lásd fent a Külső Bőrzékenységési Sémát).

MEGJEGYZÉS: A fülcsatorna külső bőrbetonata alatt lévő irhában faggyúmirigyek találhatók, amelyek fülzsírt termelnek. „Bepiszkítva érzi magát” a fülben („piszkos” szavak hallása) vagy egy „támadás konfliktus” (bántó szavak, például telefonon keresztül) a **fülzsír túltermeléséhez** vezet a konfliktus-aktív fázisban.

GYÓGYULÁSI FÁZIS: A gyógyulási fázis alatt a kisebesedett terület új sejtekkel töltődik fel. Jellegzetes gyógyulási tünetek a **viszkető fülek**, és ha a gyógyulási folyamat erősebb, **bőrkiütés gyulladással és pirossággal**. A fülcsatorna gyógyulási folyamatát egy tiszta váladék kísérheti, ami „**úszófülként**” ismert. Egy nagyméretű duzzanat, amit egy **gyöndaganatnak** (cholesteatomának) hívnak, elzárhatja a hallójáratot, ami hallási nehézségeket okozhat a gyógyulási folyamat végéig.

MEGJEGYZÉS: Az, hogy a jobb vagy a bal fül érintett, az ember kezűsége határozza meg, és az, hogy a konfliktus anya/gyerek vagy partnerrel kapcsolatos. Egy helyi konfliktus a fülnek azt a részét érinti, amely az elválasztási konfliktushoz kapcsolódik.



A FÜLPORC FEJLŐDÉSE ÉS FUNKCIÓJA: A fülporc adja a fül és a hallójárat külső harmadának a formáját. Elasztikus kötőszövetből áll, amit egy vékony réteg, az úgynevezett porchártya borít (más kötőszövettel ellentétben, a porc nem tartalmaz vérereket). A fülporc az új mezodermből ered, tehát a nagyagyvelő irányítja.



AGY SZINT: A **nagyagyvelőben** a jobb fül fülporcát az agy bal oldala irányítja; a bal fül fülporcát pedig a jobb agyfélteke irányítja. Tehát keresztezett kapcsolat van az agy és a szerv között.

BIOLÓGIAI KONFLIKTUS: A fülporchoz kapcsolódó biológiai konfliktus egy **önleértékelés konfliktus**, ami a füffel kapcsolatos (hasonlítsd össze a hallócsontocskákhoz kapcsolódó önleértékelés konfliktussal). Általában a konfliktust úgy tapasztaljuk meg, hogy „használatlanok a füleim”, mondjuk azért, mert nem hallottunk egy fontos üzenetet. Ha valaki nagyothalló, és ezért nem képes követni a beszélgetés fonalát, szintén okozhatja ezt a konfliktust.

Az evolúciós érveléssel összhangban, az **önleértékelés konfliktusok** elsődleges konfliktus témák, amelyek a **nagyagyvelő által irányított szervek**hez kapcsolódnak, amelyek az új mezodermből erednek.

KONFLIKTUS-AKTÍV FÁZIS: porcszövet **nekrózisa (sejtvesztés)**, ami észrevétlenül történik.

GYÓGYULÁSI FÁZIS: A gyógyulási fázis első részében (**PCL-A**) a szövetvesztés helyre áll **sejtszaporulat** által, amit az ödéma (folyadék felhalmozódás) miatt **duzzadás** kísér. Ha rendelkezésre állnak a baktériumok, azok segítik a gyógyulási folyamatot. Gyulladás esetén, ezt az állapotot **porchártya gyulladásnak** hívják.



Mivel a fülcimpában nincs porc, a gyulladás csak a fülkagylóra korlátozódik.

MEGJEGYZÉS: Az, hogy a jobb vagy a bal fül érintett az ember kezűsége határozza meg, és az, hogy a konfliktus anya/gyerek vagy partnerrel kapcsolatos. Egy helyi konfliktus a fülnek azt a részét érinti, amely az önleértékelés konfliktushoz kapcsolódik.

Fordítás: Váradi Hajnalka

Forrás: www.learninggnm.com